

クラブ通信 Vol. 171

2022年8月



ご意見・ご要望をお寄せ下さい。

<https://osaka.seikatsclub.coop/>

TEL. 072-641-5547



発行/生活クラブ生協大阪理事会 編集/広報委員会 茨木市清水1丁目21番4号

5月度実績報告(5/21~6/20)		
◎組合員数	19,670人	(6/20現在)
加入	275人	
脱退	109人	
◎供給高	296,056千円	(計画比 95.6%)
		(前年比 88.5%)
一人当たり利用高	15,136円	(前年比 87.3%)

第42回 生活クラブ生協フェスタ

3年ぶりに開催!



～サステイナブルな未来へ Food Energy Care～

10/9 ハナミズキホールに集まれ!

2年続けて新型コロナ感染拡大の影響で中止となりましたが、その間にオンライン生産者交流会を連続開催し、生産者と組合員、または組合員同士の新しい交流の形として定着しつつあります。オンライン生産者交流会では画面越しにたくさん話を聞くことができましたが、フェスタではオンラインで参加してもらった生産者とも直接会って話をする事ができます。また、2年以上直接会って話ができなかった生産者も今年のフェスタに多数参加予定です。参加の返事をもらった生産者から「久しぶりですね! もちろん行きますよ。楽しみにしています」と電話で嬉しい言葉をもらいました。

詳しい情報はこれからクラブ通信やニュースでお知らせします。10月9日(日)は花博記念公園鶴見緑地ハナミズキホールで楽しんでくださいね。(フェスタ実行委員会 高垣智子)



みっちゃんは、フェスタに参加したことはある?

私、まだ無いんですよー。昨年も一昨年も中止だったので…どんなイベントなんですか?



生活クラブ生協大阪を地域の人に知らせる場。組合員、生産者、地域で活動する団体などが一緒になってフェスタを作り、誰にでも楽しんでもらえる場として計画しているよ。要はお祭り!

へえ、おいしいもの食べたり、お買い物もできるんですか?

もちろん! 消費材を使った食べものの屋台、子どもたちが遊べるエリアやブースもあって、いつもたくさん親子連れが来場するよ。

わあ、楽しそうですね。お散歩がてら家族みんなで行ってみようかな。

フェスタスタッフ & フリマ出展者 先週配布のフェスタニュース Vol.1で募集中です!

◆ 今月の紙面 ◆

- STOP気候危機! 私たちに何ができるのか? 2
- 第54回通常総代会 質疑応答 おすすめ3品 3
- 産直オンライン生産者交流会 「会田共同養鶏組合」 4
- 「よやく・る」消費材の紹介 鶏卵 5
- 一緒に活動しよう 専門委員会&部会 「子育てひろばサポーター部会」「消費材委員会」 ビオサボ講座報告 6 7
- エコロ共済 TeaTime 「生活と自治」 理事会報告 つぶやき 8

第54回通常総代会Q&A

6月13日開催の第54回通常総代会において、第2号議案の剰余金処分案の利用分量割り戻しと、第3号議案の件費について出された総代からの質問・意見に対する回答を掲載します。

《第2号議案 2021年度決算報告及び剰余金処分案承認の件》

Q. 剰余金処分案の利用分量割戻金の1,000円未満の端数について、2021年度は共同購入利用代金と相殺であった。2022年度、預り金として処理するのはどうしてか。内部留保とするなら、出資金として1円単位で振り替えることはできないか。他生協では端数まで利用代金と相殺している。

分を預かり金として処理した。1件1件手作業で処理するのは相当煩雑であったため、今年度から端数は、はじめから預り金として処理することとした。生協脱退時に出資金と合わせて返還をする。次年度以降については、利用分量割戻が可能となった場合、前年度までの預かり金と合算した上で、1,000円単位での出資振替、1,000円未満を預かり金とする。

A. 定款で出資金は1口1,000円としており、端数を出資金として振り替えることはできない。

なお、預かり金は「生協が預かっているお金」で返さないといけないお金なので負債にあたり、帳簿上は、流動負債として計上している。

2021年度、端数を共同購入代金と相殺する形で扱ったが、利用のない組合員が数百名ほどいたため、その

※6/13週に「利用割戻金のお知らせ」を配布済。

《第3号議案 2022年度活動方針案及び事業計画案承認の件》

Q. 件費の前年比106.1%は増員による増額計上なのか。最近の物価高のなか、件費、基本給を上げるのは必須だと思う。そのことが中長期的な人材育成につながる。賞与での調整も実行してほしい。人を大事にすることに給与の比重は大きい。

A. 件費6.1%増の計画は、増員によるものと、給与と賞与増額によるものである。給与と賞与の増額は、物価高にも一定対応できる増加額となっている。

人材育成と給与に対する考え方には賛同するが、給与の引き上げは働き方や実績とも無関係ではなく、職員の働き方の水準を上げつつ、給与引き上げについては今後も引き続き検討していきたい。

私のおすすめ3品

中村悦子さん
70歳代 生協歴14年

国産大豆味付けいなり(消泡剤不使用)



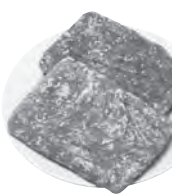
だしのきいたうす味で、すし飯に皮むきいりごまを混ぜていなり寿司がいつでも簡単に作れます。冷凍保存もでき、きつねうどんの具材にも重宝しています。

まめかん



私は具材のひとつ、赤えんどう豆が気に入って購入しています。暑い季節の低カロリー和スイーツでみかん缶・バナナ等の果物をプラスして楽しみを増やせます。

鶏ミンチ



あっさりした味わいでたんぱく質がたくさん取れます。つくね・そぼろ・ハンバーグ風と和洋を問わず楽しめます。特につくねは中に混ぜ込む材料、調味料によって味のバラエティができ飽きないです。冷蔵・冷凍を時々で使い分けています。
※写真は冷凍の「ムネ・モモ(鶏団子・つくね用)250g×2」

★レモン鶏そぼろ★

<材料>
・鶏ミンチ ・レモン
・ニンニク ・オリーブ油
・粗びき塩胡椒

<作り方>

- ①みじん切りにしたニンニク2かけをオリーブ油で炒め、鶏ミンチ400gを加えほぐしながら肉の色が変わるまで炒める。
- ②火が通ったら火を止め塩(小さじ1)・こしょう(少々)・レモン汁(大さじ4)を順に加えて混ぜる。

レモン汁を柚子酢に変えた鶏そぼろと塩もみしたキュウリ・炒り卵を熱いご飯に混ぜた、柚子酢鶏そぼろご飯もおすすです。

脱炭素の第一人者 平田仁子氏オンライン講演会

気候危機をSTOP! 私たちに何ができるのか?

5/27 参加:69人 自然エネルギー委員会 ドーンセンター

～脱炭素、自分ごととして知りなおそう～

最初に紹介したのは、昨年 COP26 の前に国連機関 UNDP が公開した動画。CO2排出を止めないのは自ら絶滅を選んでいるのと同じだと恐竜がスピーチします。気候の危機は国連がこんな動画を作るくらい切迫した状況です。気温上昇を1.5度未満に抑えられるCO2総量の残りは8%。バケツに例えた動画ではあと指一本で満タンに。ファクトに基いたデータを見ると日本の対策の遅れに落胆し、間に合うのか? と絶望しかけました。



決して楽観できない状況ではあるが、諦めるわけにはいかないと平田さんは言います。日本の政策は後ろ向きではあるが、それでも2013年以降、緩やかだがCO2排出を減らしている。そこに、2030年までに46%削減は可能との兆しがあるとのこと。理由の一つは再エネの導入。足りてはいないが、増えました。生活クラブの再エネもここに含まれ、この歩みをつくってきたことは嬉しい。個人では省エネ、再エネへの切替え、建物の省エネ化が最重要です。気候への取組みは、人々や生き物の命を守る公正でやさしい社会づくりと聞き、生活クラブの理念や活動と重なりました。私たちの顔の見える地域と共にある「生活クラブでんき」は、あるべき分散型のエネルギー*なのです。

参加者が質問し、私たちにできることを共有しました。議員と直に話すのは効果的で、街頭で気候政策の質問をするだけでも変化を起こせる。個人でエコを突き詰める

より周りに広げる方がより大きな結果に繋がる。知った人から伝えて周りの意識を変えよう、などです。



厳しい状況だが笑顔で穏やかな口調で話す平田さん。脱炭素に向け気持ちを前向きにしてくれる。

アンケートでは「どの電気がおトクなどと言っていない状況にある」との声。気候危機を加速させてきた電気から、減速させる再エネの電気にしませんか? 毎日の電気により公正でやさしい世界に近づくなら、うれしいじゃないですか! なんとなくまだという方、すぐ変えましょう。「生活クラブでんき」に!

変化に向けてもう一段、もう一步、できることを始めましょう。私も始めます!

(自然エネルギー委員会 小倉香住)

※比較的小規模でかつ様々な地域に分散しているエネルギーの総称。従来の大規模・集中型エネルギー(関西電力など)に対する相対的な概念。

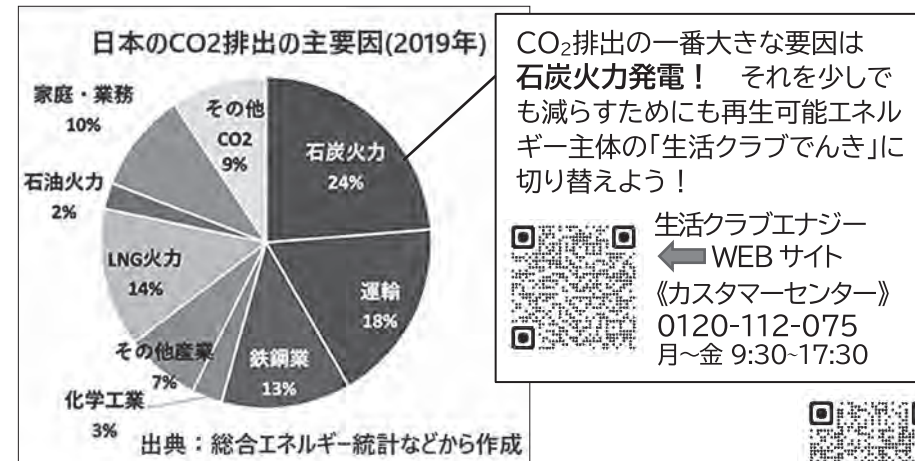
☆平田仁子(きみこ)氏プロフィール☆

21年、石炭火力発電の建設計画を中止に導いてきたことなどが評価され、環境分野のノーベル賞と言われる「ゴールドマン環境賞」を受賞。21年までNPO法人気候ネットワークで国際交渉や国内外の気候変動・エネルギー政策に関する研究・分析・提言及び情報発信などを行う。22年、独立系非営利組織Climate Integrate(クライメイト・インテグレート)を設立。

《講演会資料より抜粋》

●日本の取り組みの評価は相当低い

- ・気候政策: 主要国65カ国中、45位 (出典: German watch)
- ・石炭火力政策: 先進43カ国中、最下位 (出典: E3G)



気になる恐竜の動画はコチラから



オンライン参加レポート

恐竜の「俺たちのように絶滅するな」という言葉や、気候危機を表す数々のデータを見て、私たちが取り巻く現実を目の当たりにしました。日本が掲げる脱炭素の取り組みは、なんて頼りないんでしょう。実態を学び、声をあげることが大切だと感じました。講演会で語られた「私たちに何ができるのか?」の答えのうち、「仲間をつくる」「地域の政治家に話題をふる」「脱炭素事業に融資する銀行を選ぶ」という活動なら、私にもできそうです。システム転換の一助になることを願います。

(広報委員会 石田明子)

予約する私、サステイナブルな暮らし

継続して食べる約束が、安心の品質、公正な価格、持続的生産につながります。

新しくなった予約・登録のしくみ「よやく・る」。利用していますか？
クラブ通信でも「よやく・る」消費材を紹介しています。
「ココがすごい、ココが違う!」を知って、あなたのお気に入り消費材にしてくださいね。

★今月のおすすめ

鶏卵

～健康に育った鶏が産んだ、おいしくて元気なたまご～

- 国産鶏種(ごとうもみじ、ごとうさくら)を導入(一部、外国産鶏種も飼育)
- 自然の光や風を取り入れている開放鶏舎
- 薬剤に頼らず、ストレスをできるだけ与えない飼育方法
- 飼料の主原料はNON-GM(遺伝子組み換えでない)、ポストハーベストフリー
- 採卵日と賞味期限が明確
- 鶏糞は堆肥にして、農産物栽培に活用(循環型農業の実践)

産直放牧卵(平飼い) 10個、6個



配達サイクル: 毎週・隔週
生産者: 黒富士農場(山梨県甲斐市) 白州郷牧場(山梨県北杜市)

- ・鶏舎内で自由に動きまわることのできる放し飼い。
- ・鶏舎横に運動場つき
- ・飲み水はBMW技術[※]を使った生物活性水を与え、腸内環境を整えている。

※微生物と岩石のミネラル分によって微生物の活性化をうながす水を作る技術。畜産動物の飲水や糞尿の処理、農産物の栽培などさまざまなところで応用されている。

産直いきいき卵(ケージ飼い) 10個、6個



配達サイクル: 毎週・隔週
生産者: 黒富士農場(山梨県甲斐市) 会田共同養鶏組合(長野県松本市)

- ・鳥かごに入れながら外気や光を遮断しない開放型ケージ(2~4段積み)で飼育。

★卵が入っている紙パック(モールドパック)は回収し再利用しています。使用後は返却してください。

組合員の声:

- ・味が濃厚で、市販の物と食べ比べをすると明らかに違いがわかる。とにかくおいしいのです!
- ・とても新鮮でケーキを焼くとよく膨らむ。
- ・殻がしっかりしていて、いかにも元気な卵という感じ。



知っていますか?

- 鶏が1日に生む卵は1個以下!
- 黄身の色は、親鶏のエサの色で決まる
- 卵の保存方法は・・・冷蔵
- 1日2~3個は食べてもOK

〈私たちが生活クラブの卵を食べることでつなげる未来〉

- ①種(ごとうもみじ、ごとうさくら)の維持と国内自給力アップに。
- ②薬剤に頼らない飼育方法で食の安全に。
- ③NON-GM飼料と国産飼料用米の使用により、遺伝子組み換え対策と国内自給力アップに。
- ④紙パックの再利用により、脱プラスチックとゴミの削減に。

第3回

産直オンライン生産者交流会報告

開催日: 6月8日 参加: 94人
会場: 大阪市総合生涯学習センター 茨木クリエイティブセンター
生産者は現地よりオンライン参加

会田共同養鶏組合

～卵を選ぶ基準は何ですか? 値段? 安全性? 飼育環境?～

卵の洗浄工程(オゾン水による殺菌)

らん・卵・ラジック

会田共同養鶏組合の松本さんにオンラインで話してもらいました。エサの安全性や鶏たちが快適な環境で元気に暮らしていることを確認し、さらに一般のたまごより栄養面でも優れていることなど、耳よりな話も聞くことができました。

水タンク



生まれた翌日に幼雛舎(ようすうしゃ)に入るヒナたち。まず、水を飲ませるのが重要です。



自然光や風を取り入れている開放鶏舎。薄明るくすると起きてエサを食べ、暗くなると眠ります。



「第一種承認飼料工場認可」自前の配合飼料工場

長野県松本市にある会田養鶏。「オールインオールアウト」という、生後一日のヒナを一斉導入し育成、140~530日齢まで採卵した後、鶏を出し鶏舎清掃を行うことで菌が残らない仕組みをとっています。「農場HACCP認証」^{※1}を取得し衛生面でも安心度が高いとわかりました。1ケージに2羽飼いで、「アニマルウェルフェア」^{※2}に最大限配慮しています。

飼料は遺伝子組み換えでないというもろこし・大豆かすをベースに、飼料用米20%、ゴマかす、菜種油かす、魚粉、広島の特産、乳酸菌などを自前の工場で作っています。お米を食べた鶏の卵はコクや旨味、味の濃さが際立ち、栄養価が高くなるということです!

市販では飼料に化学合成色素を混ぜることで黄身が着色されることもあり、その表示義務はないようです。会田養鶏の卵の黄身が濃い色をしているのは、「ファフィア酵母」というアスタキサンチンを多量に含む天然酵母が飼料に配合されているからです。^{※3}

卵はタンパク質、鉄、カルシウム、葉酸が豊富でコリン、リゾチームも含まれており、まさに「スーパーフード」。これからの安心良質な卵をおいしくいただきたいですね! アンケートでは回収者61名のうち75%が「非常に満足」と高評価。身近な存在である「卵」への関心の高さと、今回の会が組合員の心に響くものであったことを実感しました。



1日3回、栄養バランスを考えたエサを給餌。1日に110~120g食べます。

(産直オンライン生産者交流会実行委員会 崎山美里・大河内麻美)

- ※1 食品等事業者自らが食中毒菌汚染や異物混入等の危害要因(ハザード)を把握した上で、原材料の入荷から製品の出荷に至る全工程の中で、それらの危害要因を除去又は低減させるために特に重要な工程を管理し、製品の安全性を確保しようとする衛生管理の手法。その考え方を畜産農場に取り入れた飼養衛生管理が農場HACCP。
- ※2 家畜を快適な環境下で飼養することにより、家畜のストレスや疾病を減らすことが重要であるという考え方。結果として、生産性の向上や安全な畜産物の生産にもつながる。
- ※3 会田共同養鶏組合は生活クラブだけでなく市販している。製菓業者などから一定以上の黄身の色の濃さを要求されることもあり、ファフィア酵母(広葉樹の樹液から分離される)を配合している。



オンライン参加レポート

久々の卵の生産者交流会。一番驚いたのが、飼料用米を与えた鶏の卵はビタミンE、オレイン酸、リノール酸、DHAが一般の物より多くなる、ということ。これまで「生活クラブの卵は良いエサ食べて良い環境で飼われるが、栄養面では他と一緒」と聞いていたので、エビデンスが示されたのは嬉しかった。ちなみに子どもの脳の成長に卵のレシチンとコレステロールが良いそうである。

飼料用米給餌は国内自給率UP、休耕田の活用、さらに卵の味もよくなる、ということばかりだが、そこには生産者の努力が隠されている。とうもろこしの代わりに飼料用米を食べると、鶏が軟便になると、そこで育成段階から飼料用米を与え慣らしていくと、腸が長くなり対応できるようになったとのこと。生産者が日々研究し、より良いものを私たちに供給してくれていることに感謝!

「鶏の一日の生活を教えてください」という質問に回答された松本さんの話しぶりに、鶏への愛情が感じられてほっこりした。

(広報委員会 小松原千恵)

一緒に活動しよう

活動に興味のある方は 072-641-5547
組織運営課までお電話ください。



消費材委員会

生活クラブの消費材がおいしいのは どうして? 市販品と何が違う?

そういった素朴な疑問から委員会の活動は始まっています。知りたくて、また知ってほしくて、学習会や生産者との交流会を開催しています。

委員研修として実際に産地にも行きます。今年度は野菜の仕分けセンター見学と竜おうみ米の産地訪問を企画しました。野菜の仕分けセンターについては組合員全体に募集し、12人で



6/16 野菜仕分けセンター前にて

参加しました。

知れば知るほど伝えたい消費材のあれこれを委員会ニュースでお届けしていますが、生産者のアツ〜い思いや、楽しい裏話など紙面には載せきれないのが悩みどころ。組合員のみなさんにもっともっと消費材のことを知ってもらって、お気に入りを増やしてほしいと思っています。

気候変動に加えて社会情勢による原料価格の高騰は私たちの生活に大きく影響します。消費材委員会で「食の安全性」や「持続可能な生産と消費」を一緒に考えていきませんか?

月1回の委員会は北区民センター(JR「天満」・地下鉄「扇町」徒歩3分)で開催し、毎回楽しく学び、意見交換をしています。ぜひ一緒に活動する仲間になってください。



消費材委員会主催

ビオサポ講座

～大阪市中央公会堂で開催中!～

からだに良い食べもの、からだに良い食べ方。あふれる情報に惑わされることなく、自分で判断し健康的な生活を送りたいですね。ビオサポ講座では、「何を選んで、どう食べるか?」について、生活クラブ連合会の講師とオンラインでつなぎ全4回シリーズで学んでいます。

第1～3回の内容を少しだけ広報委員がお伝えします。

第1回「ビオサポ基礎講座」4/22 参加27人

この「ビオサポ」とは生命を意味する『BIO』と「美」を掛けた生活クラブの造語で、消費材を通して健康な食生活をサポートしていくという思いが込められてるんだって!

今回の話題のひとつ「トクホ」。健康に良さそうと思っただけで実際はどうか色々聞かせてもらいました。つくづく実感したのは“ヘルスリテラシー”が大切な事。ヘルスリテラシーとは、自分で食品情報を入手し理解して、評価し活用(使用)する能力のこと。誰かが良いと言ったからではなく自分でしっかり納得して選択していく。

消費は投票。私は消費材を通して環境や社会を健康にしていきたいと思いました。

(組合員歴2年 佐々木興子)

第2回「米」「農産物」編 5/26 参加26人

流行りの糖質制限の問題点、ご飯は栄養価が高い主食であること、炭水化物の適正量。サプリメントと野菜の違い、野菜に含まれるビタミン・ミネラル・葉酸などの微量栄養素が健康維持に役立っていること、などを学びました。

(田上綾子)

第3回「豚肉」「鶏肉」「牛肉」編 6/30 参加19人

たんぱく質の働きと高齢になっても適度な摂取が必要なこと。豚・鶏・牛それぞれの肉の栄養素の特徴から、輸入品や抗生物質使用の問題点、遺伝子組み換えでない飼料について。また生活クラブの食肉は生産から組合員に届くまで全ての工程を把握できること、などを学びました。

…この続きは、**第4回「牛乳」「卵」編**
9/15(木)開催です。あなたもぜひ一緒に!



ビオサポについてもっと知りたい方は、生活クラブの絵本『みんなよんでね! たべもの からだ ビオサポ版』をご覧ください。



絵本はコチラから

一緒に活動しよう

専門委員会・部会紹介

エコロ委員会・子育て支援の部会のひとつ、子育てひろばサポーター部会は、高槻、茨木、枚方の3つのひろばの代表と理事1名、新規ひろば立ち上げサポーター1名で構成され、月に一度、大阪市内で会議を行い、ひろばの運営にあたっています。

組合員であるサポーターは現在18名。サポーターの養成、研修を自分たちで考え、自分たちで行動する生活クラブの理念に沿って活動しています。会議での一番の柱は3つの各ひろばの様子を共有すること。ほっこ

りできる居場所を作り、子どもと保護者に寄り添うひろばをめざしています。

昨年度から新たなひろばの立ち上げを検討しており、立ち上げに参加する組合員を募集しています。また、高槻、茨木の既存のひろばのサポーターも募集しています。私たちは、仕事、家事、育児などの合間にできることをできるときに活動しています。子育てひろばのサポーターとして生活クラブのたすけあいの活動に参加しませんか?



子育てひろば にいらっしゃ〜い!

クレードル 玉櫛コミセン2階会議室4 阪急・モレール南茨木駅徒歩12分

毎月第3火曜日 10時~12時30分

のれんはサポーターお手製 小さいお子さんが遊べるおもちゃも用意

ひらひら 岡本町会館 京阪枚方市駅徒歩3分

毎月第13木曜日 10時~12時

初めての親子、親しい親子、久しぶりの親子 手作りの看板

★昨年10月から新たに**毎月第4木曜日 10時~12時**「居場所よりみち」でも開催しています。

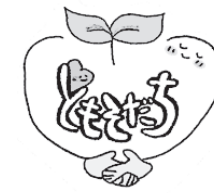
子育てひろばは、親子連れはもちろんですが、どなたでも自由に出入りでき、安心してゆっくり過ごせる場をめざしています。

現在子育てひろばは、枚方「ひらひら」、茨木「クレードル」、高槻「ぼらん*ぼらん」の3か所で開催しており、18名のサポーターが活動をしています。

サポーターはひろば活動を通して子どもたちやお母さんから学ぶことがいっぱい。まさしく生活クラブ生協大阪の理念である「とも育ち」です。

さて、エコロ共済掛金から子育て支援に助成金が使われているって知ってましたか。そうなんです、100円の内2円が子育てひろばの運営のために助成されているんですよ。つまり組合員の支えにより活動ができているという訳です。これからも子育てひろばの活動に力を注いでいきます。

(子育てひろばサポーター部会)



ぼらん*ぼらん レンタルスペース「すみれ家」 JR摂津富田駅徒歩1分、阪急富田駅徒歩5分

毎月第4木曜日 10時~12時

古民家すみれ家さんの入口 親はのんびり、子どもはのびのび...

Instagram

Facebook

こちらもぜひご覧ください!



7月

会員数	11,050人				
給付状況	消費材の破損	0件	健康診断補助	1件	
	地区	3件/4人	延長保育	2件	
	託児	全体	3件/0人	暮らしのたすけあい	57件/14人
		サークル	0件/0人	日常的なたすけあい暮らしのサポート	89時間/20人

エッコロ事務局 ☎/FAX 072-641-5811
月・火・木(10～15時)



2022年度活動時の託児について

新型コロナウイルスが感染拡大してからは委員のお子さんのみの託児をしてきましたが、22年度は組合員だけでなくゲストも対象として、感染防止対策を徹底し再開します。

託児は生活クラブ生協大阪の組合員同士のたすけあいの活動です。託児リーダー部会は、小さなお子さんがある組合員が企画や会議、学習会に参加する際に利用する託児活動に取り組んでいます。託児スタッフは皆さんと同じ組合員です。生活クラブ生協大阪の子育て支援方針「とも育ち」の理念を基に、「子ども、保護者、関わる大人たち」が学び合い、共に成長しあうことを目指しています。これらの活動もエッコロ共済から助成されています。

子どもが小さいからと企画への参加をあきらめないで、託児システムを利用してお子さんと一緒に企画に参加してみてください！

※エッコロ共済加入者は、月末に発行される消費材請求書にエッコロ掛け金100円の記載があります。ご確認ください。

～託児スタッフ募集しています～

生活クラブ生協大阪には、小さいお子さんがいる組合員が地区の企画などに安心して参加できるように、託児システムがあります。託児活動に協力いただける方は、ご連絡ください。



茨木本部 組織運営課 ☎ 072-641-5547

娘が通う学校で、園芸ボランティアをしている。メンバーは私と友人、そして「孫がいる」という人々の大先輩たち（ひ孫がいる方も！）10人ほど。50に迫るこの私を「お嬢さん」と呼んでくださる。園芸ト素人の私は「そんなしたら、育たへんで！」と叱られることもあるのだが、ああこの感じ。昭和。空気を讀まなくていい、忖度もしなくていい、自由な空気。否定的に語られることも多い「昭和」だけど、嫌じゃないんだなあ。叱られるって、新鮮。娘には見られたくないけれど…。(AI)

つぶやき



一年間勉強した後、昨年10月に、ある資格を取った。きっかけは『この資格いいね。取ってみようか』という友人との会話からだ。それに、以前から、中高年の方々が色んな事にチャレンジされている新聞記事に感化され、いつか自分も何かに挑戦したいと考えていた。思いきって大学の通信教育を受けることにした。



ティータイム

Tea Time

「私の挑戦」

家では、遙か遠い昔に学生を終えた私に、夫と娘がレポートの書き方を教えてくれた。一方、勉強は予想以上に順調には進まず、山あり谷ありの険しい道だった。科目によっては、テキストを読んでも全く頭に入らず苦戦した。けれども、失望したり、やけになったりすることもなく、むしろ見聞を広められることに楽しさを覚え、何が何でもやり遂げてみせるといった意地もあり、続けられた。そして何とか最後の試験までたどり着き、合格がわかった時の達成した喜びは、言葉にならないほどだった。本当に挑戦してみて良かったと思う。現在はその資格で働いている。(長尾地区 牛田さゆ美)

生活と自治

■2022年4月号

連載 停止しない思考 そのひとめぼれ、迷惑です

コロナ禍以降、保護動物動画をよく見ていて、世の中には私の想像以上に野良犬・猫がたくさんいると改めて気づかされた。その野良たちの一部が、ここに書かれているように施設で保護され新たな飼い主を待っている。対してペットショップにもかわいくて小さな生き物が、こちらにも新たな飼い主を待っている。

この記事を読み、衣食住と同じように生き物の未来ももっと考えなければと思わされた。たとえ一目惚れでも、一生惚れでありますように。(山田地区 三上千夏)

一人ひとりの購読料(100円)で成り立っています。

理事会報告

6月27日 大阪市中央公会堂

○ブロック担当者会議

生産者コラボ企画(コミ)活動計画を決定

○エッコロ委員会

ピオサポ講座「アクティブシニア

講座」活動計画を決定

○産直オンライン生産者交流会実行委員会

「新生酪農」産直オンライン生産者交流会活動計画を決定

○春の紹介キャンペーン最終報告

加入目標：696件

実績：424件(達成率60.9%)