

# クラブ通信 Vol.155

2021年4月



ご意見・ご要望をお寄せ下さい。

<https://osaka.seikatsuclub.coop/>

TEL. 072-641-5547

発行/生活クラブ生協大阪理事会 編集/広報委員会 茨木市清水1丁目21番4号



2月度実績報告(1/21~2/20)	
◎組合員数	19,124人(2/20現在)
加入	157人
脱退	172人
◎供給高	347,825千円(計画比 116.6%)
	(前年比 115.6%)
一人当たり利用高	18,179円(前年比 113.7%)



## オンラインで行こう 産直春のつどい ～おうちで畑見学会!～

3月1日(月) 大阪3会場の参加36人 のべ約200人が視聴

例年は、食べる人と作る人が一同に顔を合わせる場でしたが、今年は大阪の3会場(茨木・豊中・大阪市内)とやさいBOXの7生産者を繋いでオンライン開催という形になりました。遠く離れた畑の様子を見ながら、現状を確認できる場になりました。

### Agri GRAND:熊本

(ピーツ、うまい菜、バターナッツ、ミニトマトなど)



1000年も続く阿蘇の草原の野草を堆肥にして野菜を育てる。青菜類は、機械によるパッキングで密封され日持ちがぐんと良くなった。

### 伊賀有機農産供給センター:三重

(青菜類、小かぶ、ズッキーニ、オクラなど)



露地栽培の小松菜は、畝ごとに不織布カバーを二重にして寒さと虫を防ぐ。菜花は新芽だけをとり、青菜の間の雑草を除きながら手間をかけて出荷する。

### 茨城BM (さつまいも、ごぼう、枝豆)



長〜い梅雨が明け、急に暑くなりごぼう畑の土が乾いて固くなる。そのためトラクターでの収穫が困難で、供給が滞ったこともあった。予測不能な天候で今後は不安…

### 白州森と水の里センター:山梨

(青菜類、長ネギ、サンチュ、白菜など)

サンチュのビニールハウス(無加温)の内部に布などを2重に張って、氷点下の寒さから作物を守っている。最近、毎年違う気候の変化や獣害にどう対処するか試行錯誤している。



### <やさいBOXの誕生>



組合員と生産者との話し合いを繰り返す中から生まれました

### 八峰園:青森(かぼちゃ、トマト、にんにく)

標高300mの地でも、日差しが強いかぼちゃの日焼けが多くなった。葉っぱを残しておいて日よけにしているが対応しきれない。トマトハウスの中も異常に暑くなり、収穫が重労働になってきた。



### 水の子会:熊本

(れんこん、ベビーリーフ、里芋、トマト、もち米など)



在来種の「あかねれんこん」は、外はサクサク中はもっちり、褐色がかかっていてポリフェノールが多い。栽培しているのはもう水の子会の生産者だけ。

### <やさいBOXの約束>

- ・事前に登録
  - ・生産者の作ったものは全部引き取る
  - ・組み合わせはお任せ
  - ・価格は話し合いで決めシーズン通して
  - ・品種ごとに統一価格
  - ・栽培期間中、化学合成農薬・化学肥料不使用
- 「食べる約束」を守り続けるためにぜひ登録して利用しましょう!

### 肥後あゆみの会:熊本

(そらまめ、トマト、河内晩柑など)

人間にとって食事が大切なように野菜にとっての食事は堆肥。土の中の微生物を大切にしながら時間をかけて堆肥を作り、5~6月の収穫に向けて準備をする。完熟で出荷されるトマトをお楽しみに!



どの産地も天候異常や、温暖化の影響(?)による獣害に悩みつつも手間暇かけて栽培していることがわかりました。「いろんな被害で出荷できないこともあるが、年間通してみるとやさいBOXのシステムのおかげで安定した利用があるので助かっている」と話してくれたのが印象的でした。

生産者は安心して栽培することができ、組合員は安定した価格で安心な野菜が利用できるやさいBOXは最高です。(広報委員会)

視聴者さん

初めての体験に開始前からログインしてソワソワ。懐かしい多くの顔に会えてあっという間に過ぎた時間。次はやっぱり直接会って話したい。

※収穫される野菜のうち太字はやさいBOXに入るもの





## 「でんきを変える、でんきで変わる」

「発送電分離」は身近な問題(2)<sup>※</sup>

～託送料金に隠れた原発関連費用～

送配電にかかる料金「託送料金」は電力小売り会社(例:生活クラブエナジー)が送配電事業者(例:関西電力送配電㈱)に支払うものです。そのため家庭の電気料金には「託送料金」が含まれており、電気の使用量に応じて算定されます。一般家庭向けはおおよそ電気料金の3～4割程度と言われています。

2020年9月までの15年間、「使用済燃料再処理等既発電費」という原発の使用済廃棄物の再処理費の一部や、原発施設の開発や立地対策等にも使われてきた「電源開発促進税」も託送料金のウラに含まれていました。

そしてこの託送料金に原子力発電に関するいくつかの巨額の費用が、2020年10月から上乗せされることが決まっていた(新型コロナ禍で一時的に延期)。「東電福島第一原発事故の賠償負担金」と「廃炉円滑化負

担金」です。原発による電気を供給していない再エネ中心の新電力にも、この費用負担は義務付けられています。本来は東京電力が中心となって負担すべきもので、強く異議を申し立てたいと思います。

温暖化防止を実現するには、再エネ大量導入が最優先とされなければなりません。再エネの適切な導入のためにも送配電を中心とする電力システム改革は最重要の課題です。本来この改革にかけるべき投資が先送りされたり歪められたりすることは断じて避けなければなりません。われわれ電気の利用者にとっても「発送電分離」はとても身近な問題です。

(自然エネルギー委員会 村橋詳三)

※記事の(1)は、クラブ通信145号(20年6月)に掲載されています。生協ウェブサイト「組合員メニュー」→「クラブ通信」をご参照ください。



## 我が家の夕食

…購入した消費材で、1週間どんなメニューにしたかを紹介します。



組合員: F.T(40歳代)  
生協歴: 2年2ヶ月  
家族: 夫、娘(3歳10ヶ月)  
配達日: 火曜日

<登録消費材>  
やさいBOX(ミニ)、玉ねぎ、木綿豆腐、パスタ、ライズド牛乳、産直いきいき卵、パナソニックバナナ、少量鮮魚パック

<今回購入した主な消費材>  
鶏ミンチ、豚ロース薄切り

<コメント>  
届くまで1週間以上のタイムラグあり、頼んだ物を忘れてしまいます。登録消費材の届くタイミングも忘れてしまうので、注文をノートに記入することにしました。カタログを見て注文を決め、併せて頭に浮かぶメニューも記入しておきます。それからは、注文時の自分自身のアイデアに助けられ、楽しくごはん作りをしています。

	メニュー	食材(太字は生活クラブの消費材)
火	・味噌汁(大根) ・鶏つくね照り焼き ・和え物(ほうれん草、薄焼き卵)	・味噌、大根 ・鶏ミンチ、卵、片栗粉、ごま ・ほうれん草、卵
水	・炊き込みご飯(ホタテ、切り干し大根、人参) ・味噌汁(菜花、厚揚げ) ・野菜たっぷりチーズハンバーグ	・米、ホタテ、自家製切干大根、にんじん ・味噌、菜花、厚揚げ ・豚ミンチ、卵、牛乳、パン粉、ミックスチーズ ・ケチャップ、ごぼう、乾燥こんにゃく、ごま
木	・鶏そぼろ丼 ・味噌汁(わかめ、厚揚げ) ・きんぴらごぼう ・ホタテと菜花マスタード和え	・鶏ミンチ、干し椎茸、卵、ほうれん草、海苔 ・味噌、わかめ、厚揚げ ・ごぼう、乾燥こんにゃく、ごま、人参 ・菜花、しめじ、ホタテ、マスタード
金	・味噌汁(レタス、卵焼き) ・中華炒め ・納豆	・味噌、レタス、卵 ・白菜、厚揚げ、豚肉、人参、干し椎茸・納豆
土	・味噌汁(麩、わかめ) ・ぶり照り焼き ・小松菜おひたし ・白和え	・味噌、麩、わかめ ・ぶり、みりん ・小松菜、かつお節 ・豆腐、五種具材の白和えの素
日	・味噌汁(厚揚げ、小松菜) ・カレー風味天ぷら(れんこん、豚肉) ・白和え ・紅白なます	・味噌、厚揚げ、小松菜 ・天ぷら粉、れんこん、豚肉、カレー粉 ・豆腐、五種具材の白和えの素・大根、人参
月	・納豆汁(豆腐) ・焼き厚揚げ ・ひらたけバターソテー・ポテトサラダ	・味噌、納豆、豆腐 ・厚揚げ、生姜、ネギ、かつお節 ・ひらたけ、バター、白だし ・じゃがいも、玉ねぎ、にんじん、冷凍コーン、きゅうり



持続可能な生産と消費の実現をめざして～

## 5月から鶏肉の規格が一部変更

○純国産鶏種です!  
「日本国内で育てた」というだけでありません。肉用鶏の種の自給をめざし、生活クラブが育種改良に関わり、食用の鶏の曾祖父母まで国内で素性が追えます。市販の食用鶏の祖父母はほとんど海外から来ています。昨年コロナ禍で輸入が滞ったことを考えると、食を海外に頼りすぎることに不安を感じませんか?  
○無投薬が基本です!  
ゆつたりと免疫力を高める育て方をしているため、抗生剤などを与える必要がありません。元気がいいです。  
○エサも特別です!  
飼料の大豆がほとんどトウモロコシは非遺伝子組み換えで収穫後薬剤は不使用です。

5月から関西の生活クラブ6生協(※1)で丹精國鶏の規格が統一(共通化)されます。その目的は「持続可能な生産と消費の実現をめざすために、生産者と約束

丹精國鶏を1羽丸ごと食べよう…  
もも肉だけの鶏はいない!?(前編)



した量(※2)を食べたいです。他の消費材でも共通化は進んでいて、例えば、柑橘類では登録だけでなくOCR注文できるものが増えています。種類も多くなり、利用する人の幅が広がりました。

冷蔵で鶏肉が届く生協はほとんどなく、とても貴重なこと。丹精國鶏の共通化後も冷蔵品を毎週利用していくことが基本ですが、1羽の鶏から取れる部位の量は決まっているので、好みの部位を自由に注文すると、余る部位が出てきます。それでは食べることができないので、いろんな部位の利用を呼びかけ、その上で冷凍での取り組みが必要になるのです。

食べ盛りのご家庭では、大容量の徳用冷凍アイテムも選択肢に入れるなど、うまく使いこなしてくださいね。

次号では、新しい丹精國鶏の消費材ラインナップやレシピを紹介いたします。お見逃しなく!  
(広報委員会)

※1:生活クラブ大阪、奈良、滋賀、エス、神戸、都市生活(兵庫)、京都エコー  
※2:国産鶏種の生産を続けるため、生活クラブで年間2000万羽(昨年度実績は1999万羽)を食べていくことをめざしている。



## おうちでみそ作り

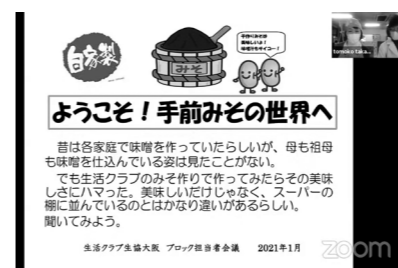
今年は新型コロナの影響で、みそ作り講習会ができない地区がありました。そこで、「マンションの集会所や自宅などをみそ作りの会場にしませんか」と組合員にチラシで呼びかけると同時に、オンライン講習会を企画しました。

### ～オンラインで一緒に～

ブロック担当者会議主催  
茨木本部より配信

1/30  
視聴:36人

理事とその息子たちがカメラの前で奮闘し、画面の向こうには家族ぐるみでみそ作りに取り組む様子が見えます。



「ミニ学習会のひとコマ」

質問もどんどん出て、すぐに回答して…。主催者と参加者の一体感を感じました。みそ仕込み終了後、みそと大豆のミニ学習会があり、最後に質問コーナーでじっくりやり取りをしました。この新たな取り組みは、参加者も満足の充実した内容になったように思います。

ミニ学習会はとても参考になるので、みそ作りをしない方も動画※を視聴してみてください。面白いですよ!

(広報委員会 小松原千恵)

※ <https://www.youtube.com/watch?v=t7IMJKGhrog>

### ～「みそ作り」で仲間づくり～

箕面東地区

2/17  
参加:2人

呼びかけチラシを見て、組合員が快く自宅を提供してくれました。

参加者は1人。再加入3年目、子育て世代の組合員です。国内自給率7%の貴重な国産大豆でみそ作りをしていることや、遺伝子組み換え、農薬の害についてなど話がはずみました。



「みそセットを注文したら国産の安心な材料が揃い、思った以上に簡単で、世間話など会話も楽しかった」と話してくれました。そして、なんと4月から箕面東の地区委員として一緒に活動してくれることになりました。

少人数の良さが活きた嬉しい企画となりました。

(豊能ブロック 米津正子理事)





3月

会員数	10,603人				
給付状況	消費材の破損	2件	健康診断補助	3件	
	託児	地区	2件/2人	活動に伴う車の使用に対する補償	21件
		全体	0件/0人	暮らしの たすけあい	38件/10人
	延長保育	10件	暮らしの サポート	18時間/8人	

エッコロ事務局 ☎/FAX 072-641-5811  
月・火・木(10~15時)



健康応援「すこやかハグ組」

変わらぬ日常を過ごすには、ウイルスに感染しないことももちろんですが、体に異常がないかなど、体の状態を知ることも大事です。

生活クラブ共済のサイトには、健康チェックができる組合員健康応援ページがあります。「すこやかハグ組」とネットで検索すると、ハグみちゃんが「健康」についていろいろ教えてくれます。

また、先月もお知らせしましたが、エッコロ共済には健康診断補助の制度があります。20年度の申請数は19年度を超えています。皆さんも誕生日とか何かの記念日を健康診断月として、年に一度受診しませんか。

消費材でしっかり栄養を取って、健康診断で体の状態を知って体調を整えましょう。

(今年度の託児は、新型コロナ感染予防のため企画開催委員のお子さんのみとなっています。)

※エッコロ共済加入者は、月末に発行される消費材請求書にエッコロ掛け金100円の記載があります。ご確認ください。

大学生の頃、アルバイトを始めて自分の好きなものを自分で買って食べられるようになりました。2年程経ったある日、突然頭皮から足の裏まで全身蕁麻疹が出ました。当時はわからなかったけれど、今となっては食事が原因だとわかります。そこから数年間、蕁麻疹と闘いましたが、妊娠を機に外食が減り、食生活をより整えるようになってピタッと止まりました。「私たちは食べたいものでできている」を体感し、確信しました。



ティータイム *Tea Time*

「学校給食を有機に！」

産まれた時からほぼ無農薬、無添加で育った子どもたちは生活クラブの野菜が大好き！ 本当に健やかだと感じます。しかし、学校に通い始めると、年間約200食の給食を食べることになります。我が子のためにも、大阪市の子どもたちのためにも、地球のためにも、安心・安全の有機給食を！ と願うばかりです。今できること(消費材を利用する!)を母は頑張りたいと思います。

(住吉地区 猪飼久美子)

生活と自治

■2020年12月号 探検！ 暮らしのはてな「介護が必要」と思ったらどうする？

共感しました。十年程前に人口股関節置換術を受けた高齢の母に毎年介護申請する様に言うも動かず、この度近くに引越したので、私が手続きを行いやっと支援を受けられる事になりました。記事と同じで、面接時には健常に振舞い、仕組みを理解する事も大変で、手すり取付、お風呂椅子と踏み台の購入までに二転三転を繰返し大変でしたが、今は楽になったと喜んでます。色々な支援があるので母と一緒に毎年更新手続きをしようと思います。(豊中北部地区 八木貴世)

一人ひとりの購読料(100円)で成り立っています。

第43回「生活クラブ生協フェスタ」

今年は抽選の結果

10月3日(日) 場所:ハナミズキホール  
(大阪市花博記念公園鶴見緑地内)



開催になりました。

※開催時間は決まりましたらお知らせします。

4月から孫の保育園入園が決まり、嫁も仕事復帰することになった。せつかく大阪にきたのに、土日しか会えなくなると思うとちよつとさびしい。先日、復帰までに歯の治療を済ませたいと言うことで、通院する間のヘルプを頼まれた。何日かのことだが、孫のお世話をできるので、婆婆の心はルンルン。  
離乳食は何を作ってあげようとか、治療後に痛みなどがあると、晩ご飯の支度もままならないのではないかと、頼まれもしないのに晩ご飯のメニューまであれこれと考える婆婆バカ。

編集後記



理事会報告

- 3月2日 福島区民センター
- 20年度活動報告案、21年度活動方針案・予算案およびエッコロ共済と居場所「よしみち」の事業予算案の提案・討議
- エッコロ共済「暮らしのサポート」で連携する福祉団体の活動を支援する活動助成を決定
- 「サステイナブルフェス！ 2021」の概要について決定
- 「マイカー共済」取り扱い開始を決定
- 冬の共済キャンペーン中間報告
- 契約目標618件 実績308件