

# クラブ通信 Vol. 154

2021年3月



ご意見・ご要望をお寄せ下さい。

<https://osaka.seikatsuclub.coop/>

TEL. 072-641-5547

発行/生活クラブ生協大阪理事会 編集/広報委員会 茨木市清水1丁目21番4号



1月度実績報告(12/21~1/20)		
◎組合員数	19,138人	(1/20現在)
加入	86人	
脱退	71人	
◎供給高	313,835千円	(計画比 113.5%)
		(前年比 119.4%)
一人当たり利用高	16,407円	(前年比 117.7%)

## 生活クラブのある暮らし

なくなると困る消費材はありますか？

私はインターネット注文を忘れて一週間とも困ったことがあります。スーパーへ行っても、裏の原材料表示を見るとなかなか買えずウロウロ。でもなにか買わないと食べ物の物がないと思って買って帰ると、いつもの味との違いに家族でびっくり。一週間耐え忍んで(?)届いた消費材は光輝いて見えました。生活の「質」を支えてくれている消費材がなくなったら、と考えると空恐ろしい気持ちになります。

そんな生活クラブの消費材は、私たち組合員が、こんな物が欲しい、こんな仕組みがあったら良いのにと考え、生産者と話し合いながら共に作ってきました。いろいろな想いが詰まった消費材ですが、どんなに優れていても利用する人がいなくなれば生産者は作り続けることができません。好きな消費材を作り続けてもらうにはどうしたらいいでしょうか？一人ひとり

が使う量は限られていますが、他の人に良さを伝えてみんなで利用していくと解決しそうですね。組合員が増え、利用が増えることは、私たちの消費材を生産者が作り続ける原動力になるのです。

「安全でおいしいものを食べたいから」「原発で作られた電気が嫌だから」「環境のことが気になるから」生活クラブに加入した理由はさまざまだと思います。でも、食と環境は決して切り離して考えることはできません。汚染された土壌では安心な食べ物を作ることができません。体に安心な食べ物を作ることは環境にも優しいことなのです。

未来の子どもたちにより良い環境を残してあげるように、生活クラブの消費材を利用しつつ、良さを伝えて仲間を増やしましょう。

(平野ブロック

安川麻里理事)

### 春の紹介キャンペーン

始まります！

※詳しくはチラシをご覧ください



信子のぶこさん  
ちよいベテラン  
組合員



毎週当たり前のように届く消費材も、助かるよね。生産者が安心して作り続けられるように、仲間を増やして利用し続けたい。



暲代(みちよ)さん  
新米組合員

秋にもあった仲間づくりのキャンペーンがまた始まるんですね！



ひとりで沢山は買えないけど、良さを伝えてみんなで利用すればいいんですね。



今は試食はできないけど、オンラインとか、いろいろ工夫して、企画もやってみよう。



おうちから参加できる企画もあるんだ。まだ生活クラブを知らないママ友を誘って企画に参加したいです！

### ◆第53回通常総代会 総代選挙公告◆

日時:2021年6月7日(月)10時~

会場:エル・おおさか(大阪府立労働センター)本館6階

2021年度総代選挙を定款及総代選挙規約に基づき、以下のように行います。

- 選挙区及び選挙区ごとの定数  
・香里ブロック 31名 ・門真ブロック 28名 ・平野ブロック 34名  
・千里ブロック 27名 ・茨木ブロック 21名 ・豊能ブロック 20名 計161名
- 立候補期間 3月15日~4月2日
- 立候補受付 各支所に備え付けの立候補届に必要な事項を記入の上、総代選挙管理委員会に届け出てください。
- 立候補資格 2021年3月20日現在組合員であること。
- 選挙方法 定数を超えた場合、選挙区ごとに行います。





ウイナークラブの

# ポークウイナー

生地を作るのに対し、ポークウイナーはカットイングし、パキパキウイナーやあらびきソーセージなどの従来から取り扱っている製品はカッターでカットイングし、生地を作るのに対し、ポークウイナーは全て石井養豚センターの豚肉を原料としており、発色剤・結着剤等の食品添加物は一切使用していません。ポークウイナーは砂糖、水あめを加えて、市販されているソーセージに近い、お子さんの好む味つけにしています。

また利用していない組合員の皆さん、この機会にポークウイナーを是非試してみてください。  
(常務取締役 堀 正剛)



タンブラーで均一にミキシング



充填



台車に吊って加熱

## 生産者メッセージ



クウイナーはタンブラーでミキシングし生地を作り、以前は手作業で行っていた。手作業では原材料の混ざり具合にムラが多く、室温(15℃設定)で製造していたことから生地の結着に難があり食感にもムラがあったと思います。現在はタンブラーを導入し機械で冷却した真空状態でミキシングする事でより良い生地の結着が得られ、結果食感が向上しています。



定期予約もできます

## 生産者：株式会社ウイナークラブ

金曜日に配達で届き、土日の朝ごはんは、ポークウイナーと目玉焼きが我が家の定番です。消費材をシンプルに調理しておいしさを実感しています。

市販のウイナーは亜硝酸ナトリウム、リン酸塩などの添加物が入っているものが多いですが、私たちの消費材はこれらの添加物を使わずできています。徳島県石井養豚の豚肉を使い、不要な添加物を使わず、こんなにおいしいウイナーができるのかと驚きです。今では、主人も生活クラブの方がおいしいと言いますよ。

我が家は徳用を買い忘れない定期予約で利用しています。食べ盛りの息子たちには、安全なウイナーをお腹いっぱい食べてほしいです。

(千里ブロック 寺田由加理事)



## 1/27 オープンから2か月

### 行ってきました!



## 居場所 よりみち

昨年11/28にオープンした「よりみち」。この間の新型コロナウイルス感染の拡大と緊急事態宣言により、開所できたのは12/2(木)の1日のみ。月1回のイベントも軒並み中止となり、少し心配しながら訪問しました。(閉所中も水曜日にスタッフが集まり、シャッターを開けて作業などを行っています。地域の方に「よりみち」の存在をアピールするためです)



マクラメ編みにチャレンジ中のスタッフ。胸には手作りペンダント!

到着すると笑顔でスタッフが迎えてくれました。(元気そう、よかった!)そしてそこには見学に来ていた生活クラブ生協大阪の監事さん二人の姿が…。一緒に部屋の中を案内してもらいました。オープニングの時には無かった子ども向けの本や組合員のカンパで買った時計もありましたよ。着々と設備も充実しているようです。

「利用者に来てもらえなくて残念ですね」と聞くと「い



場所: 枚方市香里ヶ丘9-9-1  
香里団地D47-S02  
開所日時: 毎週水曜 10:00~17:00

\* 開所曜日は、今後増やしていく予定  
\* 月1回、土曜日にイベントを開催(その都度案内)

利用料: 100円(小学生以下は無料)

- 生活クラブ生協大阪Webサイト→組合員メニュー→組合員活動情報
- Facebookページ「居場所よりみち」
- Instagram「@ibasyo-yorimichi」(非公式)



生協のカatalogや雑誌での鍋敷き作りを体験



出来た!

ろいろ考えたり準備したり、良い充電期間です」と前向きに話してくれました。閉所中に、3月イベント(予定)で作る「ペンダント」(パール調で素敵!)を試作したとかで、スタッフがお揃いでつけていました。

他にも近隣中学校の先生が見学に来て、「生徒たちの利用も期待しています」と言われたそうです。居場所「よりみち」の可能性の大きさを感じました。

(広報委員会 小松原千恵)

※2/10より感染対策をしながら開所しています。

## 千里ブロック・吹田支部

### 「ハグカフェ」レポート

～エコロ共済 100円の活かし方～

夢つながり未来館

1/20 参加:10人

ハグカフェは毎年行われている地区委員の研修「学びの期間」の一環で、エコロ委員会が講師となりC(福祉)の分野について地区で活動する際に必要な知識を学ぶ場です。



まず託児リーダーから、「活動するお母さんに託児がある」を原則に「子どももお母さんも(託児)スタッフも学び合い育ちあえる託児」をめざしている、と話があり、企画に託児を付ける時の手順や注意事項、コロナ禍での変更点について説明がありました。

エコロ委員からは、昨年カラー版に改訂された

エコロ共済ガイドブックの解説があり、組合員に共済について説明する際に活用してほしいと話がありました。

エコロ共済は組合員のお互いさまのたすけあい(活動保障の託児費用の保障や日常生活の中でのたすけあいなど)のイメージが強いですが、実は助成金の役割がとても大きい。それを目に見える形にしたのが昨年開所した居場所「よりみち」だとか。(他に子育てひろばや提携福祉団体への委託金などにも使われます)

エコロ共済は自分に見返りがないと考える人もいますが、このような形で地域福祉に貢献できることはなんか良いと思いませんか? そのエコロ共済をすすめるエコロ委員会の福祉推進活動は、地味ですが今後より必要になるのだろうと思います。

(広報委員会 小松原千恵)

## お年玉プレゼントクイズ当選者発表

正解... Q1 (b)よりみち Q2 (c)地区総会 Q3 (a)SDGs

◆1等 米沢郷米 無農薬コシヒカリ (5kg) 1人  
山下康司 (八尾)

◆2等 和牛おすすめスライス大 (450g) 2人  
新井順子 (中池田)  
中島秀子 (牧野)

◆3等 国産100%なたね油・丸缶 5人  
佐藤麗子 (東山田)  
西井道代 (淀川)  
広田美智代 (長尾)  
増田久美子 (茨木中央)  
大野隆子 (池田南)

◆4等 ハンドソープ 10人  
井嶋真佐子 (箕面東)  
岡崎昌美 (高槻南・摂津)  
福地香 (東住吉)  
高橋美智代 (茨木北部)  
田中由紀 (交野北)  
北陽子 (旭)  
大西久美子 (新千里南部)  
多田純加 (寝屋川北)  
宮田和子 (城東)  
久保田真由美 (天王寺周辺)

◆5等 信州りんごジュース ストレート果汁160g2本 20人  
竹中沙織 (阿倍野)  
裏野美佐 (八尾)  
梶原聡子 (穂谷)  
正田洋子 (香里が丘)  
糟谷由紀 (ときわ)  
小澤弘子 (箕面西)  
藤野真紀 (都島)  
市川礼江 (鶴見)  
佐伯洋俊 (南千里)  
谷之口佐和子 (千里山西部)

押川恭須子 (羽曳野)  
小森富美枝 (松原)  
尾崎広美 (楠葉北)  
中尾友美 (交野北)  
日下雅己 (中池田)  
吉田綾 (茨木東部)  
端山佳子 (高槻北)  
小谷洸恵子 (城東)  
住友秀子 (茨木南部)  
藤原千紘 (豊中北部)

おめでとう  
ございます!







2月

会員数	10,599人				
給付状況	消費材の破損	0件	健康診断補助	8件	
	託児	地区	4件/4人	活動中の対物事故	0件
		全体	0件/0人	暮らしの たすけあい	42件/12人
	延長保育	8件	暮らしの サポート	79時間/21人	

エッコロ事務局 ☎/FAX 072-641-5811  
月・火・木(10~15時)



こんな時こそ 健康診断のすすめ

度重なる緊急事態宣言で、ステイホームの時間が長くなり、体の不調を感じる人が増えています。特に、運動不足で年齢に関係なく「歩行に支障が出ている」という人が増加していると聞きます。元気に暮らしていくには、「食・運動・社会性」が必要だとか。生活クラブのビオサポ講座の「アクティブシニア講座」でもそのように紹介しています。じっくり自分の体と向き合う時間が増えている今、健康診断を受診しませんか。エッコロ共済では健康診断補填があります。詳しくはエッコロ共済ガイドブックをご覧ください。(今年度の託児は、新型コロナウイルス感染予防のため企画開催委員のお子さんのみとなっています。)

※エッコロ共済加入者は、月末に発行される消費材請求書にエッコロ掛け金100円の記載があります。ご確認ください。

第43回「生活クラブ生協フェスタ」

今年は抽選の結果

10月3日(日) 場所:ハナミズキホール  
(大阪市花博記念公園鶴見緑地内)

開催になりました。

※開催時間は決まりましたらお知らせします。



生活クラブでんき  
卒FIT電力買取サービス

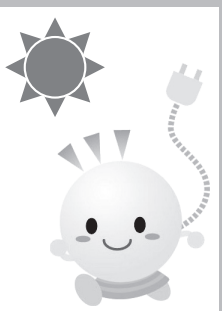
※買取価格: 8円/kwh

(2021年3月まで。以降は改定の可能性があります。)

※生活クラブでんきの契約者が対象

※現在、生活クラブでんきを契約されていない方も生活クラブでんきを契約することで対象となります。

問合せ先:生活クラブ生協大阪本部:072-641-5547  
(株)生活クラブエナジー:0120-112-075



編集後記

新型コロナウイルス感染の拡大と共に、私の周りのほぼすべての活動がリモートとなった。〇〇会議、ミーティング、研修、茶話会:etc.

Zoom、Skypeなど、これまで積極的に使おうとは思わなかったものをなんとかマスターしたが、戸惑うこともしばしば。

やれ、「今会議は、司会者以外はビデオオンでマイクオフ。発言する時だけ、マイクはオン」、やれ、「この研修は、参加者はビデオもマイクもオフ」だの、毎回面倒くさいことの上ない。

先日の茶話会では、進行役に「休憩時間におトイレに行く時は、マイクもオフにしましょう」と言われてしまった。あゝ、防音室が欲しい。(S)



ブックエンド

書名/真夜中のパン屋さん

著者/大沼 紀子

出版社/ポプラ文庫



主人公「希美」は高校生。母と二人暮らしでしたが、突然、母が家を出てしまい一人ぼっちになってしまいます。過去の記憶と昔貰った手紙を頼りに、母の友人である女性を訪ねますが、その女性はすでに世界していました。何処にも行くあてがない希美を迎え入れてくれたのが、その女性の旦那さん。彼はパン屋をしていて、もう一人の天才的なパン作りをする男性と二人。しかも、店は午前0時から午前5時までしかオープンしていません。物語はここから始まります。

毎回思いがけない事が起こりますが、それを解決しながら希美が成長していきます。それに、天才的なパン職人が考案するパンの描写が素晴らしく、本当にパンが焼ける匂いがしてきそうと思わず、パンが食べたくなる本です。(中振・西香里地区 平本智恵)

生活と自治

■2020年8月号

【連載】ものづくり最前線 —いま、生産者は「前田食品」

この記事を読むまで日本産の小麦粉は「春よ恋」しか知りませんでした。日本産の小麦粉でも色々品種があり現在、埼玉県で栽培されている小麦は、「さとのそら」「あやひかり」「農林61号」など、麺類や菓子の原料になるものと、タンパク質含有量が多く、パンや中華麺を作る「ハナマンテン」など、とても種類が多くそれぞれに適しているものがあるのに驚きました。現在小麦の国内自給率は約14%。特にパン用小麦は90%以上を輸入に頼っているそうなので生活クラブを通じて、国産の安全な小麦粉を利用したいと強く思いました。

(天王寺周辺地区 吉田美江)

一人ひとりの購読料(100円)で成り立っています。

理事会報告

2月2日 中央会館

○20年度活動報告案、21年度活動方針案の修正提案・討議

○委員募集のための追加物学習会開催の決定

○丹精国鶏6生協共通化に伴う21年度の利用結集活動について決定

○21年度総代選挙区及び定数・総代選挙管理委員の選任について決定

○労働者協同組合法定記念大阪市民フォーラムの賛同団体となること、及び取り組みへの協力を行うことを決定

○「あと4年、未来を守るのは今」キャンペーンへの賛同と署名取り組みを承認

○PRTR法・施行令の一部改正案に対する意見提出を承認

○「あと4年、未来を守るのは今」キャンペーンへの賛同と署名取り組みを承認